

Memoria de Actividades 2018



MÁS DE 20 AÑOS CON EQUA



**NACIMIENTO
1997**



**EVOLUCIÓN Y
CRECIMIENTO
2003 - 2010**



**CONSOLIDACIÓN
METODOLÓGICA
1998-2002**

NACIMIENTO

- EQUA Nace a partir de un curso de formación de profesionales con y para personas con discapacidad intelectual (Programa HORIZON) y la inquietud por crear una entidad de referencia para las PcDI ofreciendo servicios de intervención directa.
- Filosofía de trabajo: mediación social con y para PcDI (sin entidad de referencia), sus familias, colegios, institutos, empresas y sociedad en general.
- Ámbitos de trabajo: Inserción Laboral, Ocio y Tiempo Libre y Apoyo Global.

CONSOLIDACIÓN METODOLÓGICA

- **2000** Nace el Servicio Puente: formación que permita a PcDI transitar desde el mundo educativo y el laboral, la independencia y autonomía.

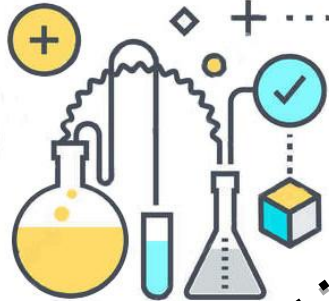
EVOLUCIÓN Y CRECIMIENTO

- **2003** Comienza participación en programas Europeos.
- **2004** Primer Intercambio Internacional de PCDI en Andalucía (República Checa, Asociación TANGRAM).
- La asociación EQUA comienza a impartir planes de formación, dirigidos a la ciudadanía en general.
- **2005** Se inicia convenio Incorpora para el Fomento de la Ocupación.
- **2006** Se constituye la Empresa de Inserción, EQUA Inserción SL.
- **2008** Primera Edición del Seminario Diversión Compartida con la UCA - lxs jóvenes con discapacidad entran en el aula como formadores. Primeras Salidas Inclusivas.
- **2009** Se crea el Grupo DiVeRzE: Programa de Ocio inclusivo, Participación y Transformación.
- **2010** Primer Intercambio Internacional de jóvenes con y sin discapacidad intelectual en Andalucía (República Checa, Asociación TANGRAM).



CRISIS 2011 - 2012

HISTORIA MODERNA 2013 - 2015



HISTORIA CONTEMPORÁNEA 2016-2017

CRISIS

- La crisis nos golpea duro, mantuvimos debates acerca de cómo conseguir una gestión viable para los proyectos sin perder nuestros valores.
- Se fortalece la visión de EQUA basada en el desarrollo local e importancia del territorio para lograr el crecimiento de las personas, desarrollo de su autonomía, capacitación y generación de herramientas a partir del trabajo en tres ámbitos de intervención, cada uno especializado con sistemas de coordinación e intersecciones.

HISTORIA MODERNA

- **2013** se crea el ámbito de Economía Social y Solidaria, EQUA comienza a asesorar a emprendedores.
- Entramos en el Comité Europeo de Coordinación (CEC).
- **2014** Sumamos entidades a nuestra red europea redimensionando el trabajo en red (Lunaria y ALA).
- Renovación metodológica, el territorio como destinatario.

- Inicio convenios con Ministerio de Sanidad, para la realización de talleres de fomento de la inclusión activa en la zona de expansión de extramuros de Cádiz. convenio se mantiene hasta 2016.
- **2015** Reconocimiento externo: Consultorías en Guatemala Y Republica Dominicana.
- EQUA comienza a ser Punto de Formación y de Autoempleo con el programa incorpora.

HISTORIA CONTEMPORÁNEA

- **2016** 1er curso Dinamización Social y Comunitaria
- Revisando las áreas e intersecciones de EQUA y Visión global.
- Se instaura como ámbito de intervención especializado, la actuación con personas con diversidad funcional para mejorar la eficiencia en los resultados.
- **2017** Se coordinan más de 10 procesos de dinamización comunitaria y/o participación ciudadana, y se participa en otros tantos.
- Se gestionan 94 incorporaciones al empleo entre empresa ordinaria y/o altas como autónomos de personas con discapacidad y/o en situación de exclusión social.

Índice

PRESENTACIÓN.....	4
EQUA	5
Nuestro Equipo.....	6
Dónde Trabajamos.....	7
Ámbito de Personas con Discapacidad Intelectual (PcDI)	9
ÁMBITO DE GESTIÓN.....	6
Ámbito de Inserción Laboral (IL)	7
Ámbito de Inclusión Social y Dinamización Comunitaria (ISDC).....	12
Economía Social y Solidaria	27

PRESENTACIÓN

Bienvenida y bienvenido a la memoria 2018 de la Asociación EQUA.

Este ha sido un año de grandes experiencias, el cual nos ha invitado a observarnos, reconocer nuestra historia, nuestra trayectoria, a reflexionar y reescribirnos.

El contenido de este trabajo tiene como objetivo repasar lo que ha sido para nosotros como entidad y también para nuestros destinatarios y destinatarias los diversos procesos vividos durante el año 2018.

En el transcurso de este año, hemos pensado, diseñado y llevado a cabo grandes proyectos en el territorio de la “Bahía Chica de Cádiz” (Cádiz, San Fernando y Puerto Real), siempre enfocados a los colectivos en situación de exclusión social especialmente con las personas con diversidad funcional.

Hemos enfocado nuestras acciones en concienciar y sensibilizar a la sociedad sobre el derecho de los colectivos en exclusión, promoviendo iniciativas que fomenten la igualdad, la participación de la ciudadanía, el trabajo en red con dimensión territorial. Además, servir de punto de referencia a personas, colectivos e instituciones públicas y/o privadas que requieran información, orientación, asesoramiento y/o formación sobre la intervención.

Hemos propiciado ser agentes de cambio favoreciendo una imagen social positiva de los colectivos vulnerables, ser otro referente en la bahía de los procesos de innovación social, aumentar la capacidad de generar oportunidades de empleo con los agentes sociales, económicos y las administraciones públicas. Que las personas con diversidad funcional y sus familias, sean destinatarios y destinatarias de todos los procesos de intervención de EQUA. Con la formalización del Plan de Igualdad hemos conseguido un rol activo en la promoción interna y externa de la perspectiva de igualdad de género.

Este año hemos vuelto a poner especial énfasis en hacer más eficaz nuestro ámbito de gestión. Esto es debido a la creciente “burocratización” de las administraciones públicas, a esto hay que añadir una cada vez mayor complejidad en la justificación de estos fondos, en algunos casos con criterios arbitrarios que hacen que ni los propios técnicos sean capaces de darnos respuestas. Así mismo esto está unido a un descenso en las cantidades destinadas a subvenciones en la administración autonómica que nos ha llevado a renunciar en algún caso a una resolución positiva por lo ridículo de la cuantía concedida.

El año 2018 ha sido un año de especial satisfacción por el volumen de personas que han sido partícipes de los diferentes programas de la entidad habiendo intervenido con 833 personas (522 mujeres y 311 hombres) y también de la capacidad de trabajo del equipo, formado por 18 personas contratadas, 6 voluntarias y 9 personas de prácticas, las entidades con las que trabajamos en red y las redes a las que pertenecemos.

Esta capacidad para intervenir en la realidad hace que sigan surgiendo diferentes posibilidades de intervención en el territorio en las que seguimos viendo oportunidades para la inclusión de personas en riesgo y/o situación de exclusión social con lo cual se seguirán abriendo proyectos y caminos por los cuales seguiremos transitando e invitándoos a compartirlos.

No queda más que invitarlos a revisar los resultados de este gran año.

EQUA

La Asociación para la Mediación Social EQUA es una organización sin ánimo de lucro que nace en 1997 desde la necesidad de intervenir con personas con diversidad funcional en el territorio. Con el paso de los años nos dimos cuenta de que para lograr la inclusión no basta con intervenir con un grupo de personas en particular, sino que hay que hacerlo desde la sociedad en general. De esta manera nuestro objetivo se transforma en lograr una transformación real del territorio donde la inclusión social de personas con diversidad funcional, los colectivos en riesgo de exclusión social y sus familias son el foco de nuestra intervención.

El equipo EQUA basa su estructura organizacional en un sistema de intersecciones entre los diferentes ámbitos de trabajo.



Son cuatro ámbitos específicos de acción: Inserción Laboral (IL), Inclusión Social y Dinamización Comunitaria (ISDC), Economía Social y Solidaria (ESS) e Intervención con Personas con diversidad funcional (IPcDF). Cada uno conformado por un equipo de profesionales auto-organizados y autogestionados con la tarea de responder a sus objetivos y metas específicas. El ámbito de IPcDF, cumple un rol particular al tener la responsabilidad de velar y coordinar su incidencia en el resto de los ámbitos.

Además, existen dos ámbitos transversales a la hora de diseñar y

ejecutar las acciones: Gestión y el Desarrollo Local Inclusivo

Junto con los ámbitos de acción, EQUA cuenta con un equipo de coordinación central, con capacidad de gobernanza y toma de decisiones llamado *Visión Global*, es el órgano de coordinación de la Asociación. Constituido por representantes de cada uno de los ámbitos específicos y transversales, por medio del cual se fomenta la inteligencia circular y colectiva en la toma de decisiones y acciones realizadas.

La actuación en el territorio considera la confluencia entre los ámbitos específicos y transversales. Siendo Cádiz, San Fernando y Puerto Real nuestro territorio de actuación directa.

NUESTRO EQUIPO

Nuestro equipo lo forman un grupo de profesionales provenientes de diversos ámbitos de formación, desde las ciencias educativas y sociales, psicología, Economía, Trabajo social, y sociología. En EQUA complementamos nuestro bagaje formativo y experiencias desde el trabajo en equipo así damos cuerpo y sentimiento a todos los programas que desarrollamos.

Durante el 2018 nuestro equipo fue conformado por:

18 personas contratadas

13 mujeres y 5 hombres

6 voluntarias

9 personas en prácticas

8 mujeres y 1 hombre

18



Equipo EQUA 2018

DÓNDE TRABAJAMOS

Desde EQUA hemos dirigido nuestros fines sociales hacia la inclusión activa de jóvenes con diversidad funcional y colectivos que se encuentran en riesgo o en situación de exclusión social, asociados a realidades personales, familiares y de resiliencia en los barrios más vulnerables de los municipios de San Fernando, Puerto Real y Cádiz, que en su conjunto hemos denominado “la Bahía chica de Cádiz”.



En estos territorios se identifican una serie de desequilibrios provocados por coyunturas sociodemográficas, económicas y políticas que dan forma a su realidad social, económica y territorial, siendo factores importantes y de referencia al momento de interpretar, pensar y diseñar planes de intervención en el territorio. De acuerdo con las últimas Estrategias de Desarrollo Urbano Integrado (DUSI) de Cádiz, San Fernando y Puerto Real, estos municipios comparten problemas como bajas tasas de actividad, escasez de fuentes alternativas de actividad económica, bajos niveles de formación, alto nivel de desempleo y significativos colectivos en riesgo de exclusión social. Según la Estrategia Regional Andaluza para la Cohesión e Inclusión Social (ERACIS), en los tres municipios existen zonas o barrios desfavorecidos, con similares patrones urbanísticos caracterizados por el aislamiento y la desconexión, lo que ha provocado una serie de desequilibrios territoriales y diferencias sociodemográficas, laborales y económicas.

La provincia de Cádiz a fines del año 2018 registró una tasa de paro de 27,35%, casi 152.000 parados, según los datos arrojados por Instituto Nacional de Estadística (INE), superando el de Andalucía y España (22,63% y 14,45% respectivamente). Mientras que los municipios de Cádiz, San Fernando y Puerto Real presentan un índice de paro en torno al 27,68%, 27,57% y 29,09%, respectivamente.

Según el Informe AROPE 2018, Andalucía presentó una tasa de pobreza del 37,3%, último período estudiado. Esto supone un índice superior a la media española (casi 10 puntos porcentuales más elevado que la media nacional y la tercera más alta de todas las regiones).

Registrando una elevada criticidad en los indicadores relacionados con el empleo, en especial la tasa de paro (trece puntos por encima de la media española), y particularmente, el paro de larga duración, que además es uno de los factores más directamente relacionados con la exclusión social. Destaca también la precarización del empleo en general, y particularmente en las mujeres y en los jóvenes.

En la provincia, las mujeres, jóvenes y personas con discapacidad son quienes presentan mayor desventaja al momento de iniciar actividad y permanecer en el mercado laboral. El nivel de desempleo de las mujeres en relación con los hombres es del 32,84% versus 23,12%, acentuándose aún más que en 2017 (INE 2018 4T). Asimismo, según los datos revelados por el estudio 'Informe Olivenza 2017' elaborado por el Observatorio Estatal de la Discapacidad (OED) y

promovido por el Comité Español de Representantes de Personas con Discapacidad (CERMI), la tasa de paro es casi diez puntos mayor en personas con discapacidad que en personas sin discapacidad y la de empleo tres veces menor para los primeros, que para los segundos. Así, del estudio se desprende que casi 1.200.000 personas con discapacidad en España están inactivas. El informe muestra que esta circunstancia se agudiza en el caso de las mujeres con discapacidad que presentan tasas tanto de actividad como de empleo inferior. En concreto, los datos reflejan que las mujeres con discapacidad tienen una tasa de actividad de 33,1 (34,4 los hombres con discapacidad) y una tasa de empleo de 22,8 (23,8 los hombres con discapacidad).

Por su parte, los jóvenes entre 16 y 29 años según los resultados del Observatorio de la Juventud 2017, registran un nivel de paro que afecta a 29.528 jóvenes.

Este contexto releva el compromiso que ha adquirido la Asociación EQUA en torno a la *transformación social del territorio* desde el *Desarrollo Local Inclusivo*, es decir, lograr sentimiento de pertenencia e identidad por parte de la comunidad, insertada social y laboralmente.

Las intervenciones que fomentamos desde EQUA tienen dos objetivos generales y comunes a los diversos ámbitos de intervención.

- **Lograr el desarrollo del territorio:** promover la inclusión y crecimiento personal, social y laboral de los colectivos en riesgo de exclusión y las personas con diversidad funcional. Sirviendo de punto de referencia a personas, colectivos e instituciones públicas - especialmente- y/o privadas que requieran mediación, orientación, asesoramiento y/o formación, así como conseguir un desarrollo sostenible hacia una sociedad más equitativa.
- **Hacia la sociedad en general;** enfocándonos en concienciar y sensibilizar a las personas sobre el derecho de los colectivos en exclusión, promoviendo iniciativas que fomenten la igualdad, la participación de la ciudadanía y el trabajo en red con dimensión territorial.

Durante los más de 20 años de andadura, EQUA ha desarrollado una estrategia integral de intervención en el territorio y en la comunidad, que abordan distintas facetas de enriquecimiento personal. Logrando sinergias, impacto integral y transformación social a nivel local, a partir de un trabajo coordinado y de intersecciones entre sus ámbitos específicos y transversales de actuación y la coordinación de Visión Global (Órgano de coordinación de EQUA):

- Ámbito de Personas con diversidad funcional
- Ámbito de gestión.
- Ámbito de Inserción Laboral (IL)
- Ámbito de Inclusión Social y Dinamización Comunitaria (ISDC)
- Economía Social, Solidaria Inclusiva y Transformadora.

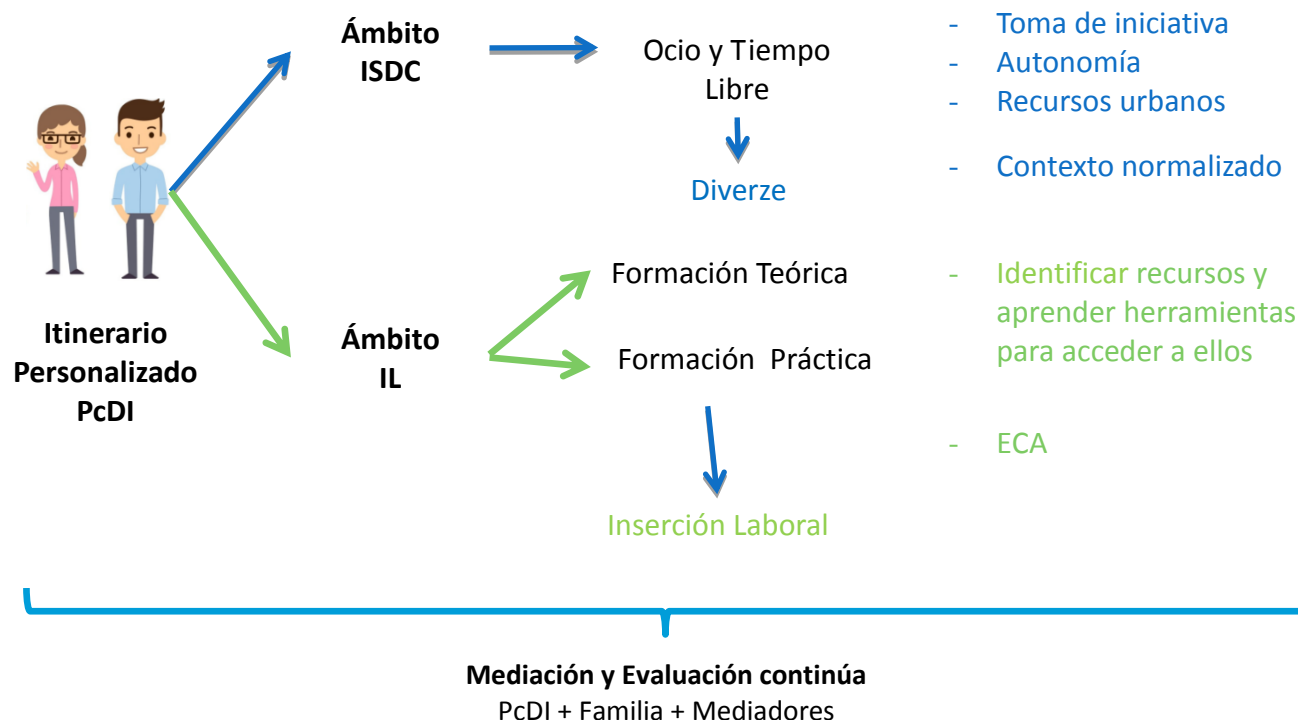
ÁMBITO DE PERSONAS CON DIVERSIDAD FUNCIONAL

El ámbito de *Personas con capacidades diversas*, es una unidad especializada que coordina y promueve acciones y programas destinados de manera exclusiva a la intervención de personas con *capacidades diversas* dentro de los ámbitos específicos de actuación de EQUA: *Inserción Laboral; Inclusión Social y Dinamización Comunitaria; y Economía Social y Solidaria*.

Desde este Ámbito, creemos necesario para lograr el desarrollo de nuestro territorio, la inclusión y crecimiento personal, social y laboral de las personas con capacidades diversas desde el trabajo coordinado entre los ámbitos de EQUA. Esta idea la ponemos en práctica mediante la metodología de **Mediación sociolaboral** a través de itinerarios personalizados con intersecciones coordinadas entre los ámbitos de actuación para dar coherencia a los proyectos de vida de cada beneficiario/a.

La mediación sociolaboral es una acción de acompañamiento y apoyo personal para estas personas, que consiste en que uno/a o varios/as profesionales (técnicos/as de apoyo) trabajan para que la persona pueda poner en marcha su proyecto de vida en relación con el resto de la comunidad, que son su apoyo en los distintos ámbitos de participación social (familia, amigos/as, proyectos, voluntariado, trabajo, salud, etc.).

Esquema: itinerarios personalizados para los Proyectos de Vida



PROGRAMAS

FORMACIÓN PRELABORAL: SERVICIO PUENTE ENTRE EL MUNDO EDUCATIVO Y EL LABORAL

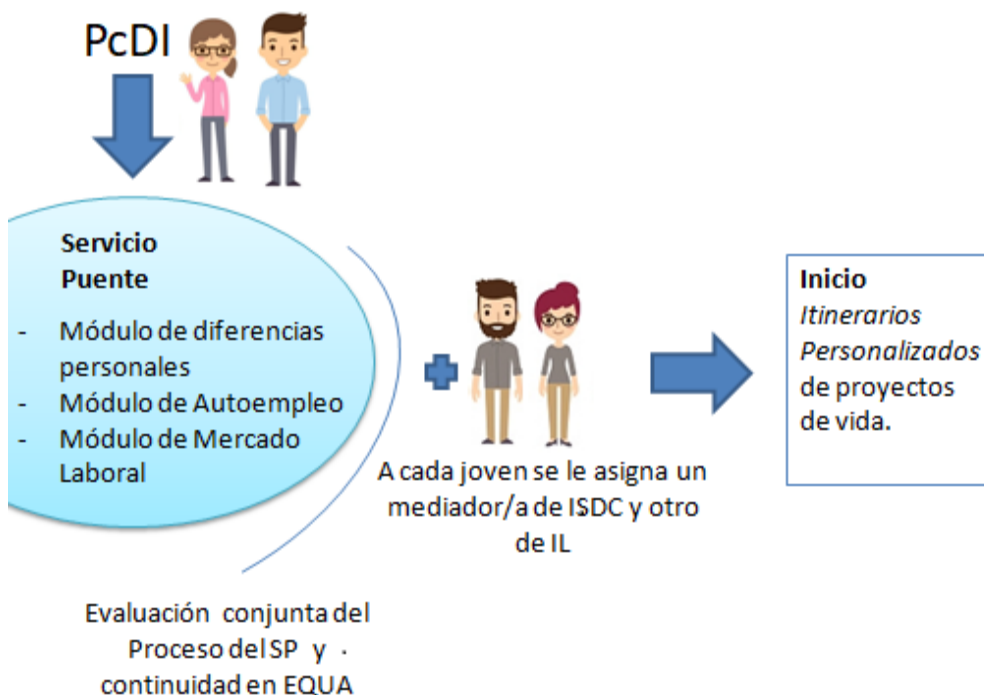
El Servicio Puente (SP), es un espacio práctico y dinámico, en el cual abordamos habilidades básicas sociales y pre-laborales, siendo la puerta de entrada al itinerario de trabajo en EQUA.

El objetivo, trabajar sobre diversas brechas que repercuten en el desarrollo personal, social y profesional de las personas. Junto al a la destinatario/a y sus familias, son acordados una serie de objetivos a nivel de autonomía, educativo, relaciones sociales, uso del ocio y tiempo libre, y todas aquellas habilidades y competencias necesarias para comenzar sus Itinerarios personalizados de trabajo, apoyados desde la mediación sociolaboral.



Ilustración: Grupo SP, visita de empresa Supermercados El Jamón

Al finalizar el SP, a cada joven le es asignado un/a mediador/a para la Inserción Social y otro/a para la Inserción Laboral (IL), que le acompañarán durante el inicio de su itinerario de inclusión y el desarrollo de su proyecto de vida, asesorándole en la búsqueda de recursos, facilitando los medios y conocimientos para acceder a estos recursos y acompañar a todos los agentes que participen en este itinerario (formadores/as, familias, empresarios/as, etc.)



INSERCIÓN LABORAL: SERVICIO DE EMPLEO CON APOYO

Fomentar el empleo de las personas con capacidades diversas es un objetivo y desafío en EQUA. En este contexto se vuelve importante trabajar tanto en las habilidades personales, en un contexto pre-laboral y también dentro del mercado laboral, promoviendo la inclusión y sensibilización de empresas, del territorio, incentivando un clima de inclusión social.

El **Empleo con Apoyo** es una metodología a partir de la cual el/la mediador/a laboral conoce al usuario/a del servicio identificando sus capacidades, habilidades y preferencias laborales para que al contactar con las empresas identificar el puesto de trabajo cuyas funciones se adapten al candidato/a. El mediador laboral, además de ser vínculo entre la persona y el/la empresario/a, tiene la función de prestar su apoyo:

- Al/ a la trabajador/a: con el acompañamiento y entrenamiento para aprender las funciones del puesto hasta que adquiera autonomía.
- A la empresa: asesorando en materia de contratación y apoyando a la persona responsable y los/as compañeros/as de trabajo en el proceso de inclusión del nuevo compañero/a.



Ayudante de Gestión: Inserción Laboral en el Ayuntamiento Cádiz



Ayudante de Cocina: Inserción Laboral Serunión



Adaptación en el puesto de Ayudante de Cocina

Formación para el Empleo:

A través de formaciones teóricas y/o prácticas en empresas, desde el Servicio de Empleo con Apoyo (ECA) se acompaña a las personas con discapacidad en este proceso, facilitando el aprendizaje y fomentando estrategias de inserción adaptadas a las capacidades de los jóvenes (relaciones con los/as compañeros/as, cumplimiento de normas, actitudes positivas de los/as compañeros/as hacia la persona con diversidad funcional y viceversa, etc.).

Curso Gestor de Residuos Urbanos



Prácticas en Planta de Clasificación y recuperación de Residuos Urbanos (PUSAMA)



Formación para el Empleo de Cocina en Escuela de Hostelería

Taller de Fomento de la Autonomía y Vida Independiente:

Ofrecer a los jóvenes con diversidad funcional las herramientas y las habilidades necesarias para reforzar los procesos de integración social y laboral en el que se encuentran, fortaleciendo el desarrollo de la autonomía y habilidades personales que les permite crecer en sociedad de una manera más autónoma, satisfactoria y plena.

El taller se desarrolla mediante comisiones de trabajo, cada una de ellas gestiona un área concreta de la vida de cualquier persona independiente: gestión y emancipación (cocina y limpieza, economía doméstica), debate ciudadano y blog-videoblog (con la creación de un blog y canal de youtube en internet para la creación y publicación de entradas gestionado por ellos/as)



Taller de Cocina en el Piso Vida Independiente



Proyecto movimiento en wordpress:

<https://proyectomovimiento.wordpress.com/>

Proyecto movimiento en Youtube:

<https://www.youtube.com/channel/UCKhA9e74L4osxxzhaUrElag/videos>

Grupo de Familias

Las familias es el más significativo grupo de referencia para todas las personas, por eso es importante igualmente que con sus hijos/as, el trabajo con las familias a través del asesoramiento, intercambio de miedos, dudas y experiencias, compartir momentos de disfrute. Con este objetivo, desde la asociación EQUA, se realiza un trabajo de mediación individualizado con las familias de las personas con diversidad funcional, así como de manera grupal, generando y dinamizando el grupo de familias para tratar aquellos temas identificados y consensuados por ellas.



Encuentro de familias: Zambomba'18



Dinámica: Estaciones del Proyecto de Vida

Empresa de Inserción: EQUA INSERCIÓN S.L.

EQUA Inserción SL, es una empresa de inserción administrada bajo la propiedad de la Asociación para la Mediación Social EQUA, cuya actividad económica y objeto social son la integración y formación sociolaboral de personas en situación de exclusión social, como un tránsito al empleo ordinario mediante el desarrollo de procesos personalizados y asistidos de formación en el puesto de trabajo, habituación laboral, social y trabajo remunerado.

La empresa de Inserción Laboral se presenta como una herramienta más dentro del itinerario de inclusión laboral para todos los colectivos en situación de exclusión social.

Esta herramienta sirve para hacer prácticas, adquirir experiencia a través de un contrato laboral y luego dar el salto a una empresa ordinaria. Durante el 2018, tres personas con discapacidad realizaron prácticas de limpieza.

El contrato en la empresa tiene una duración máxima de 3 años, con el objetivo de promover la circulación y transición desde la empresa a otros puestos de trabajo.

Durante el año 2018, tuvimos 10 trabajadores, de los cuales 7 fueron personas con capacidades diversas.

Líneas de trabajo:

- Campañas de sensibilización y concienciación: vinculadas a labores sociales y medioambientales.
- Reparto de folletos, cartelería y colocación de paneles.
- Limpieza: Servicio de limpieza en comunidades de propietarios, casas particulares, locales comerciales, oficinas, entre otros.

INCLUSIÓN SOCIAL: OCIO Y TIEMPO LIBRE

El Programa de Ocio y Tiempo Libre trabaja en torno a la Inclusión Social y normalización con jóvenes con diversidad funcional en sus comunidades, generando un espacio participativo que busca la transformación social de nuestras comunidades. Este trabajo se enmarca en el Itinerario de Mediación del Proyecto de Vida de cada joven, de manera que los y las participantes, diseñan y comprenden los diferentes apoyos y adaptaciones que van necesitando en cada etapa de su vida, con el apoyo y colaboración de los/as mediadores/as sociales de EQUA.

Con esta estrategia buscamos disminuir las barreras y limitaciones sociales que los separa del resto de jóvenes sin discapacidad. Durante el año 2018 hemos realizado las siguientes acciones:

ESPACIO PARA LA AUTOGESTIÓN DE ACTIVIDADES GRUPALES DE OCIO Y TIEMPO LIBRE PARA JÓVENES CON DIVERSIDAD FUNCIONAL.

Espacio de trabajo grupal para jóvenes con capacidades diversas, dinamizado por mediadores/as sociales de EQUA.

Durante este año conformamos un grupo de 20 jóvenes (11H/9M). A través de este espacio, que el grupo lo ha llamado **Proyecto Movimiento**, los y las jóvenes participantes investigan, eligen, planifican, organizan y gestionan sus propias actividades de ocio y tiempo libre. Este año se ha trabajado paralelamente en torno a los siguientes temas:

- La importancia de la participación social
- La identidad, la identidad afectivo sexual
- Los conceptos de machismo y feminismo
- La resolución de conflictos
- Redes Sociales

De entre todas estas actividades cabría destacar:

- Preparación y gestión de cada salida que se programa
- Reflexión, investigación y visita de asociaciones de la provincia.
- Creación de un canal youtube de Proyecto Movimiento
- Participación en actividades previas y

ESPACIO PARA LA EDUCACIÓN EN VALORES Y APOYO GLOBAL.

En este espacio se desarrollan talleres de Educación no Formal y Educación en Valores, partiendo siempre de las necesidades grupales observadas por los/as mediadores de la entidad durante las instancias y actividades de Ocio. El 2018 se han realizado los siguientes talleres:

- Compromiso y las consecuencias al incumplirlos
- Diseño, grabación y montaje de un cortometraje sobre El Acoso Escolar. Participamos en un concurso promovido por Fundación La Caixa
- Taller Machismo, feminismo, maltrato. Visita a la exposición guiada sobre mitos machistas en Instituto de la Mujer
- Gestión ciudadana de la basura
- Trabajo del autoconcepto y reflexión de la imagen expresada en la película Campeones
- Taller la Ocupación en Palestina. Participación en las Jornadas sobre Palestina y realizamos un video explicativo de la situación que se vive actualmente
- Taller diversidad afectivo-sexual e identidad



posterior manifestación con motivo del día de la mujer el 8 marzo

- Reflexión, diseño y elaboración del calendario solidario del Proyecto Movimiento
- Elaboración y difusión del crowdfunding de Proyecto Movimiento en la plataforma gofundme.



Salida Wakana Lake

SALIDAS REALIZADAS

- Mercadillo Artesanía en tela (Toruños)
- Carnaval
- Limpieza playa Santa María
- Manifestación día de la Mujer
- Dinamización talleres en los Toruños: reciclaje aluminio y Kamishibai
- Cine: Campeones
- Intercambio europeo en Tierra y Libertad
- Taller Flotilla por la libertad
- Quedadas en bares para ver mundial de futbol
- Playa
- Intercambio europeo en Italia: Diversidad afectivo-sexual
- Isla Mágica
- Salida larga de verano: Wakana Lake
- Visita guiada a exposición Ilusionismo
- Participación en el cine-forum “Mañana no te olvides” con el actor Freddy Ginebra
- Zambombá EQUA en Peña Juanito Villar
- Comida navideña

- **Actividades de promoción de una visión positiva de las personas con discapacidad intelectual.**

- https://www.youtube.com/watch?v=7JEYakF6gN4&feature=youtu.be&fbclid=IwAR00M_fkd4Q5OV7juLX_Qi1zdJ5UM38LXqReRBQNxYtXt91X0uUg5txBpzwv

(Entrevista programa El Mirador para difundir nuestro calendario para el 2019 “Desmitificando la discapacidad”)

- <https://www.youtube.com/watch?v=Yg8-Zht7EQc&feature=youtu.be&fbclid=IwAR3Qgh1SPKXiH4hgpM5yOzXay2BE4FTWgxbn8aNkKT3Cgg8h5U9N0YEwmF8>

(a partir del minuto 9:14)

Portada Calendario “Desmitificando la Discapacidad”



- https://www.youtube.com/watch?v=zKhgFZ9QeUI&feature=youtu.be&fbclid=IwAR0w9ohnjs_xc4696bnifq0B5w_EBOarCmmjKScPLudCIJKTGZp36nOvzY

(Las chicas del Proyecto Movimiento cuentan su participación en la Manifestación 8M)

- <https://www.youtube.com/watch?v=dR74XaDyfe>

(Opinamos sobre la situación en Palestina)



RESULTADOS AMBITO DE PERSONAS CON DIVERSIDAD FUNCIONAL 2018

	Nº Beneficiarios
Servicio Puente	5 (4 Hombres y 1 Mujer)
Formación Gestor de Residuos	15 (7 M y 8 H)
Servicio de Empleo con Apoyo	29 itinerarios: 15 Hombres 14 Mujeres
Empresa de Inserción	7 contrataciones(4 M y 3 H)
Taller de Fomento de la Autonomía	17 (10 H y 7 M)
Ocio y tiempo Libre	20 (11 H y 9 M)
Total beneficiarios	90 (50 H y 40 M)

ÁMBITO DE GESTIÓN

EQUA aborda la gestión como un ámbito transversal en dos líneas de trabajo: gestión de la entidad y gestión de proyectos.

En lo que compete a la gestión de la entidad, el ámbito es el encargado de la planificación y seguimiento de las metas que se propone la asociación; de la coordinación administrativa; gestión de recursos humanos, gestión económica y fiscal de la asociación, y cumple el rol de secretaría técnica en la asociación.

En cuanto a la gestión de proyectos, se encarga de las convocatorias a subvenciones, de realizar seguimientos y evaluación a los ciclos de los proyectos ejecutados por cada uno de los ámbitos específicos y ofrecer información para la toma de decisiones.

Como equipo, los coordinadores de cada Ámbito son responsables de los recursos destinados a este una vez que desde la coordinación global de Equa hemos acordado la distribución por ámbitos de los recursos y del equipo humano para el desarrollo de los proyectos.

Como comentamos en la presentación de esta memoria, cabe hacer la reflexión como EQUA, extendiéndola además al resto de Asociaciones sin ánimo de lucro, de la cada vez menor financiación de la administración autonómica, y cada vez mayor exigencia y burocratización de todas las administraciones en general. Esto choca directamente con sus discursos de “la importancia del tejido asociativo, y lo imprescindible de su existencia...”, porque en la práctica nos consta la desaparición de algunas entidades, y en concreto la renuncia nuestra a alguna subvención concedida por la ridiculez de la cuantía frente a la exigencia de requisitos que nos piden... A lo mejor es tiempo que las entidades verdaderamente afrontemos en redes reales de trabajo estas situaciones...

ÁMBITO DE INSERCIÓN LABORAL (IL)

El área de Inserción Laboral es uno de los ámbitos de intervención originarios de EQUA, con los años ha seguido un proceso de diversificación y distinción que hoy lo definen como un ámbito que da respuesta a la necesidad real de integración sociolaboral en el mercado ordinario de trabajo por parte de colectivos en riesgo de exclusión social.

Todos los programas del ámbito de Inserción Laboral son gestionados de manera coordinada e integrada a lo largo de los Itinerarios de Inserción de las personas destinatarias, siendo pertinentes a las necesidades de cada persona. En este proceso, desarrollamos acciones abiertas a todo colectivo en riesgo de exclusión y acciones exclusivas para personas con diversidad funcional.

ACCIONES DE INSERCIÓN LABORAL DESTINADAS A COLECTIVOS EN RIESGO DE EXCLUSIÓN

Disponer de un empleo es un principio fundamental, tanto para la integración social como para el desarrollo de la persona. En este sentido, lograr la Inserción Laboral es más que un fin en sí mismo, es un medio para la realización personal e incorporación plena en sociedad. Ante ello, EQUA ofrece diversos programas que buscan entregar los conocimientos y habilidades necesarios para formar y facilitar la inserción laboral de personas en riesgo de exclusión social.

FORMACIÓN



*Grupo de alumnas/os del curso Cajero/a Reponedor
2018.*

La inserción laboral requiere desarrollar habilidades y herramientas adecuadas a la incorporación y permanencia en un puesto de trabajo. En este proceso de aprendizaje es importante congeniar los intereses de las personas con las demandas actuales del mercado laboral.

Durante el año 2018 se ejecutaron dos programas de formación: **Punto Formativo Incorpora y Fomento de la Inclusión Activa en la zona de expansión de extramuros de Cádiz.**

Cada programa incluyó diversos cursos de formación cuyas características se detallan en el siguiente cuadro:

Actividades ejecutadas en el 2018

Programa Fomento de la Inclusión Activa en la Zona Extramuros	Curso Camarero Bar-Cafetería 195 hrs. 15 alumnos/as		Programa Punto Formativo Incorpora	Curso de cajera/o y Reponedor/a 270 hrs. 19 alumnas/os	
	4 Mujeres	11 hombres		15 mujeres	4 hombres
	Curso de Ayuda a domicilio de personas dependientes 85 hrs. 20 alumnos/as			Curso de Camarero/a de bar y catering 270 hrs. 16 alumnas/os	
	18 Mujeres	2 Hombres		5 mujeres	11 Hombres
	Curso Auxiliar Dependiente Charcutería-Carnicería 130 hrs. 16 alumnos/as			Curso de Charcutero/a-Carnicero/a 270 hrs. 14 alumnos/as	
7 Mujeres	9 Hombres	8 Mujeres	6 Hombres		

INSERCIÓN LABORAL



Fomentar el empleo de las personas es un objetivo y desafío en EQUA. En este contexto se vuelve importante trabajar tanto en las habilidades personales de los/as beneficiarios/as, pero también dentro del mercado laboral, promoviendo la inclusión y sensibilización del entorno.

Alumno en prácticas del Punto Formativo Incorpora, acción de Cajero/a Reponedor/a

Formación en competencias para el empleo:

PROYECTO “EMPLEATE, EMPRENDIENDO Y DINAMIZANDO DESDE LOS BARRIOS”. Desarrollado entre enero y noviembre de 2018, en los municipios de Cádiz y Puerto Real, con la financiación de la Obra Social La Caixa, el Instituto Andaluz de la Juventud y la Consejería de Igualdad y Políticas Sociales de la Junta de Andalucía. En él participaron un total de 48 personas de ambas localidades, todas jóvenes menores de 35 años y con dificultades para la inserción laboral.

El objetivo de este proyecto fue aumentar la empleabilidad y competencias para el emprendimiento, así como las oportunidades de inclusión y desarrollo socio-personal y profesional de los y las participantes. Para ello se desarrollaron itinerarios integrales e individualizados con cada participante, fomentando el trabajo en red entre los agentes locales de cada municipio, creando nuevas líneas de colaboración y estrechando los lazos ya existentes.

De entre los contenidos impartidos, destacan:

- Dinamización y cohesión grupal.
- Competencias transversales para la Inserción Laboral.
- Economía social.
- Emprendeduría.
- Búsqueda activa de empleo.
- Contacto con el tejido empresarial.
- Igualdad de género.

Resultados obtenidos:

Nº DE PARTICIPANTES	48	32 MUJERES y 16 HOMBRES
DERIVACIONES	FORMACIÓN NO REGLADA	37 (22 mujeres y 15 hombres)
	FORMACIÓN REGLADA	15 (7 mujeres y 8 hombres)
	IPI ANDALUCÍA ORIENTA	14 (8 mujeres y 6 hombres)
	EMPRENDEDURÍA	4 (2 mujeres y 2 hombres)
	INTERMEDIACIÓN LABORAL	10 (6 mujeres y 4 hombres)
	PRÁCTICAS	4 (3 mujeres y 1 hombre)
INSERCIONES	4	(3 mujeres y 1 hombre)



Sesión de formación en competencias transversales.

Programa Incorpora de La Caixa:

Con el propósito de promover la integración laboral de colectivos en riesgo de exclusión social, el programa Incorpora desarrolla dos líneas de trabajo y objetivos:

- Acompañamiento de itinerarios personalizados de inserción laboral.
- Sensibilización y prospección del tejido empresarial en el territorio.

Este año se realizaron visitas a 70 empresas de la provincia de Cádiz, generando convenios de colaboración que permitieron un total de **86 inserciones** a partir de tres líneas diferentes :

- **Intermediación (63 inserciones)**, trabajo de mediación entre las personas beneficiarias y las empresas contratantes.
- **Orientación (23 inserciones)**, brindamos asesoría y herramientas específicas para encontrar empleo por cuenta propia;

INSERCIONES		Total Inserciones		
Intermediación	Personas en Riesgo de exclusión	46	63	(35 mujeres y 28 hombres)
	Personas con diversidad funcional	17		
Orientación		23		(10 mujeres y 13 hombres)
Total Inserciones		86		(45 mujeres y 41 hombres)



Reunión Incorpora Provincial 2018.

RESULTADOS CUANTITATIVOS ÁMBITO DE INSERCIÓN LABORAL 2018

Durante el año 2018, el área de Inserción Laboral de EQUA atendió a un total de 404 personas en riesgo de exclusión social, de las cuales 248 fueron mujeres y 156 hombres. Se atendió a 65 personas con algún tipo de discapacidad (37 mujeres y 28 hombres). 100 personas finalizaron formaciones para el empleo (57 mujeres y 43 hombres).

Personas en riesgo de exclusión	Nº personas beneficiarias
Pto. Formativo Incorpora	49 (28m y 21h)
Programa IRPF	51 (29m y 22h)
Itinerarios Incorpora	205 (123m y 82h)
Pto. Competencias Caixa	48 (32m y 16h)
Línea Autoempleo	51 (36m y 15h)
TOTAL PERSONAS BENEFICIARIAS	404 (248m y 156h)

PROYECCIONES

Cuando pensamos en los desafíos o proyecciones para el ámbito de Inserción Laboral, nos planteamos seguir avanzando para que nuestra incidencia en la sociedad promueva empleos de mayor calidad y las empresas aumenten sus recursos, desarrollando nuevas estrategias de inserción laboral y metodologías de evaluación de resultados. Así mismo, pretendemos mejorar la calidad y diversidad de las ofertas de la formación para el empleo, a través del estudio y la prospección del tejido empresarial de la zona.

En cuanto al desarrollo interno de EQUA, apostamos por seguir mejorando la calidad en los procesos, y así conseguir optimizar el trabajo de inserción laboral en coordinación con otros ámbitos de EQUA; todo ello con un trabajo que incida en el territorio, y desde la perspectiva de género.

ÁMBITO DE INCLUSIÓN SOCIAL Y DINAMIZACIÓN COMUNITARIA (ISDC)

El Ámbito de Inclusión Social y Dinamización Comunitaria es el encargado de generar estrategias de trabajo e intervención que fomenten una transformación de la sociedad hacia un espacio comunitario abierto, donde se hagan posibles interacciones positivas, desde la igualdad, el respeto y la normalización entre personas provenientes de distintos contextos, al mismo tiempo que se avanza en la sensibilización de otros colectivos, promoción de la convivencia, empoderamiento social y participación ciudadana.

De cara a la inclusión social es primordial trabajar sobre las barreras sociales que se encuentran en las comunidades o la sociedad en general. Se trata de ir transformando la visión que la gente tiene acerca de sí misma, de su realidad inmediata, de la discapacidad y de otros colectivos en riesgo de exclusión social, de sus barrios y barriadas para, de esta manera, generar transformación social.

El trabajo realizado se define en dos programas de intervención, cada uno enfocado a un proceso de integración social distinto:

PROGRAMA DE OCIO INCLUSIVO, PARTICIPACIÓN Y TRANSFORMACIÓN. PROCESO DIVERZE

Según la Convención sobre los Derechos Humanos de las personas con discapacidad de la ONU, la discapacidad se define por la interacción de una limitación individual y una barrera social. Es por esto que, desde EQUA establecemos dos líneas de trabajo principales de cara a garantizar la inclusión social de nuestras y nuestros destinatarios. Por un lado, tratando que estas personas desarrollen todas sus competencias personales y sociales al máximo, pero por otro lado, es de suma importancia trabajar sobre las barreras encontramos en nuestra comunidad que dificultan la plena inclusión de las personas con discapacidad.

Desde este espacio de Ocio Inclusivo, Participación y Transformación Social para jóvenes con capacidades diversas, EQUA trabaja a través de la creatividad, el arte, la intervención urbana y la animación sociocultural. Durante 2018 realizamos las siguientes actividades:

TALLERES GRUPALES.

Un espacio dinamizado a través de técnicas artísticas, metodologías de Educación Popular y No Formal y la Educación en Valores, para la cohesión y el cuidado del grupo, la reflexión y el diálogo, y la creación, preparación y construcción colectiva y colaborativa de una acción.

- **Laboratorio Diverze I.** Impartido entre el 6 de marzo y el 8 de mayo. Proceso de trabajo basado en la metodología de investigación – acción participativa (análisis de la realidad – reflexión colectiva – propuestas de acción) y enfocada hacia la comunicación social, la construcción - acción personal, grupal y social a través del “artivismo”, la escritura creativa, el clown social y la expresión plástica y corporal. Participan 22 personas con capacidades diversas, de las cuales, 13 fueron mujeres y 9 hombres, y contamos con la colaboración del formador y clown social *Carlos Cantero*.
- **Laboratorio Diverze II.** Impartido entre el 23 de octubre y el 27 de noviembre. Se trata de igual manera de un proceso basado en la metodología de investigación – acción participativa. Enfocado esta vez hacia el uso y aprendizaje de diferentes técnicas artísticas basadas en el

ritmo (y el ritmo corporal), el dibujo y el cómic, la escritura creativa y el teatro de calle. En esta ocasión participaron 22 personas, de las cuales, 13 eran mujeres y 9 hombres.

- **Taller de preparación europea, Internacionalizándonos.** Taller de preparación para la participación del grupo Diverze en distintos proyectos del Programa Erasmus Plus de la Comisión Europea. Con una duración total de de 23 sesiones y 92 horas formativas, participaron, no sólo las personas que después tomaron parte en los distintos proyectos, sino todas las personas del grupo que así lo desearon, entrando y saliendo del proceso en distintas fases.



ACCIONES.

Resultados del espacio de taller que sirven tanto para empoderar al grupo demostrando el conjunto de todo lo que han trabajado y conseguido a través del proceso, de poner en valor y darle cierre a cada parte del proceso para poder darle forma coherente a la continuación y de visibilizar al proceso de inclusión de personas con capacidades diversas entre iguales ante la sociedad.

- **El puesto DiVerzE. Acción de Calle.** Sábado 5 de mayo en la Plaza de Abastos de Cádiz. Representación de teatro callejero, apoyado en la técnica de clown social. Fue el resultado colectivo del taller “Laboratorio Diverze I”. Participan las 22 personas alumnas del taller Laboratorio Diverze I.

- **Jornada de sensibilización y convivencia con PALESTINA.** 5 de junio. Jornada organizada junto a la Asociación Keffiyeh Ceter, del Campo de Refugiados New Askar, Nablus, Cisjordania, en la Casa de la Juventud de Cádiz, y con la participación del IES San Severiano de nuestra ciudad. Además, organizamos una comida popular e intercultural, en la que también colaboraron las mujeres de la Asociación gaditana Amigas al Sur. Por último, cerramos con un concierto del grupo EA! A esta Jornada asistieron 25 alumnas/os del IES San Severiano, 8 mujeres y 17 hombres, al taller que se celebró por la mañana y unas 70 personas en las actividades de la tarde.
- **Participación en la preparación y desarrollo de las Jornadas Cádiz con la Flotilla de la Libertad (Rumbo a Gaza).** 23 de junio. Con motivo del paso de la Flotilla de la Libertad por nuestra ciudad, EQUA participó a través del Grupo Diverze, dinamizando una Acción de Calle y varios talleres en las Jornadas en las que participaron otros colectivos sociales de Cádiz. En esta acción participaron como dinamizadores 15 personas del Grupo Diverze, de las cuales 7 fueron mujeres y 8 hombres.
- **Cine Forum “Mañana no te olvides”.** 25 de octubre. Celebrado en el Edificio de la Bomba de la Universidad de Cádiz y aprovechando que Freddy Ginebra, protagonista de la película y amigo de nuestra entidad desde hace varios años, estaba en nuestra ciudad participando en el Festival Iberoamericano de Teatro, organizamos este Cine Forum, en el que el público pudo charlar sobre la película, la discapacidad, la inclusión y el humanismo con uno de sus protagonistas. Asistieron unas 40 personas.
- **DiVeRzItY. Acción de Calle.** Viernes 23 de noviembre, también en la Plaza de Abastos de Cádiz. Representación de teatro callejero, apoyada en técnicas basadas en ritmos corporales. Fue el resultado colectivo del taller “Laboratorio Diverze II” y en esta acción participaron las 22 personas que tomaron parte de este taller.
- **Un Belén de verdad.** Del 11 de diciembre de 2018 al 8 de enero de 2019. Las participantes del grupo Diverze organizaron y construyeron un Belén de 3 metros por uno, y lo expusieron en la Casa de la Juventud de Cádiz, en el que representaron la realidad que vive actualmente esta ciudad y el resto de Palestina bajo la ocupación del estado y el ejército israelí. Esta actividad fue organizada por el mismo grupo de participantes del taller “Laboratorio Diverze II”.



FORMACIÓN EXTERNA Y/O COLABORATIVA.

- **Seminario Diverze 2017/18.** VI edición del Seminario: Ocio Inclusivo para jóvenes con discapacidad intelectual y comunidad universitaria. Celebrado del 23 de noviembre de 2017 al 6 de febrero de 2018, incluyó dos salidas inclusivas de un día entero de duración, la primera, preparada por los y las jóvenes con capacidades diversas del Grupo Diverze para las personas participantes de la comunidad universitaria, a Olvera, y la segunda, que funciona a su vez como trabajo práctico de fin de curso para el alumnado de la comunidad universitaria, y la segunda, que la prepara éste para los/as jóvenes del Grupo Diverze, llevándonos en esta ocasión a Rota. Participaron 16 personas, de las cuales, 13 fueron mujeres y 3 hombres.
- **Jornadas de Inclusión y Diversidad.** VI edición de estas Jornadas, que celebramos en abril con la colaboración del Área de Acción Social y Solidaria y la Facultad de CC. de la Educación de la Universidad de Cádiz.
- **Taller sobre recursos europeos.** Celebrado el 13 de diciembre en colaboración con la Universidad de Cádiz (a través del Ciclo Miradas con Lupa de Acción Social y Solidaria), y con la participación de Nunzio Soricaro, experto europeo en programas europeos, evaluador del Programa Erasmus Plus por la Agencia Nacional Francesa, y colaborador de nuestra entidad desde hace algún tiempo. También participaron dos personas técnicas de la Asociación EQUA.
- **Seminario Diverze 2018/19.** VII edición del Seminario: Ocio Inclusivo para jóvenes con discapacidad intelectual y comunidad universitaria. Celebrado entre el 21 de Noviembre de 2018 y el 13 de febrero de 2019, incluyó dos salidas inclusivas de un día entero de duración, la primera, preparada por los/as jóvenes con capacidades diversas del Grupo Diverze para los/as participantes de la comunidad universitaria, a Sevilla, y la segunda, que funciona a su vez como trabajo práctico de fin de curso para el alumnado de la comunidad universitaria, y la segunda, que la prepara éste para los/as jóvenes del Grupo Diverze, llevándonos en esta ocasión a el Puerto de Santa María. Participaron 14 personas, de las cuales 10 fueron mujeres y 4 hombres.

PROYECTOS EUROPEOS (Erasmus Plus)

- **Coordinación por EQUA**
 - **Reconstruyendo Coreografías.** Intercambio Internacional celebrado en la provincia de Cádiz, coordinado por EQUA y con la participación de organizaciones sociales de Grecia, Palestina, Francia, Italia, España y Rumanía. Participaron 32 personas, de las cuales, 23 fueron mujeres y 9 hombres. Este proyecto, a su vez, se componía de dos acciones:
 - *Visita de preparación.* Realizada en el mes de abril en Cádiz, con una persona responsable del proyecto por cada entidad.
 - *Intercambio Internacional.* Celebrado en la Cooperativa Tierra y Libertad, en la Sierra de Cádiz (Ubrique), con 32 jóvenes provenientes de organizaciones sociales de las distintas entidades participantes.
- **Participación de EQUA**
 - **UN-FRAMED - Youth Work to Raise Awareness on LGBTQ+ Among European Youth.** Proyecto coordinado por la Associazione Lunaria, de Italia, con quienes llevamos

colaborando cinco años, sobre sensibilización acerca de los derechos de las personas LGBTBIQ+ entre personas jóvenes provenientes de Italia, Rumanía, Alemania, España, Grecia, Portugal y Francia. Este proyecto, a su vez, se componía de tres acciones principales:

- *Formación Internacional*. Celebrada en la Casa Laboratorio il Cerquosino, en Morrano, Terni, Orvieto, Italia, para las y los trabajadores juveniles de las entidades participantes. Tuvo lugar entre los días 23 y 30 de marzo.
 - *Visita de preparación*. Celebrada en Poggio Mirteto, en la provincia de Rieti, en Italia entre el 23 y el 26 de mayo. En esta visita, una persona destinataria del Grupo Diverze, participa como “líder/esa de grupo” para preparar el intercambio que constituye la tercera fase de este proyecto.
 - *Intercambio Internacional*. Celebrada en Poggio Mirteto, en la provincia de Rieti, en Italia entre el 2 y el 11 de julio. Participan 8 jóvenes con capacidades diversas del Grupo Diverze junto a jóvenes de los mismos países que tomaron parte en la Formación Internacional de este proyecto.
- [Embodied Arts](#) – Curso de formación organizado por la Olde Vechte Foundation a través de la Plataforma SALTO-YOUTH del Programa Erasmus + de la Comisión Europea, y desarrollado en Ommen, Holanda, en julio. En esta formación se trabajó a través de un proceso de investigación sobre el arte y la expresión corporal como herramientas de desarrollo sociopersonal para jóvenes.
 - [KALEIDOSCOPE - Youth work and innovative methods to work with young people](#). Proyecto coordinado por la Associazione Lunaria, de Italia y que tuvo por objetivo el desarrollo de herramientas y métodos de trabajo entre el grupo de formadores y trabajadores juveniles que participamos, para promocionar la participación activa y la inclusión de la juventud en general y de aquella que se encuentra en riesgo o situación de exclusión, primordialmente, en el contexto europeo. De igual manera, este proyecto estuvo estructurados en tres fases:
 - *Formación Internacional*. Celebrada en la Casa Laboratorio il Cerquosino, en Morrano, Terni, Orvieto, Italia, para las y los trabajadoras/es juveniles y formadoras/es de las entidades participantes. Tuvo lugar entre los días 12 y 19 de julio.
 - *Visita de preparación*. Celebrada en Poggio Mirteto, en la provincia de Rieti, en Italia entre el 5 y el 8 de septiembre. En esta visita, una persona destinataria del Grupo Diverze, participa como “líderesa de grupo” para preparar el intercambio que constituye la tercera fase de este proyecto.
 - *Intercambio Internacional*. Celebrada en Poggio Mirteto, en la provincia de Rieti, en Italia entre el 31 de octubre y el 9 de noviembre. Participan 6 jóvenes con capacidades diversas del Grupo Diverze junto a jóvenes de los mismos países que tomaron parte en la Formación Internacional de este proyecto.



DIFUSIÓN

- Entrevista en el programa de radio de la Asociación de Familiares, Allegados y Personas con Enfermedad Mental (FAEM) de Cádiz “Levántese de día, poniente de noche”, el día 30 de enero.
- Entrevista en el programa de radio “Cádiz en la Onda” de Onda Cero a dos jóvenes con discapacidad intelectual del Grupo Diverze junto a dos mediadoras sociales de EQUA, el día 20 de junio.
- Elaboración de un videomontaje de promoción del proyecto europeo “Reconstruyendo coreografías”, que difundimos a través de nuestras redes sociales.
- Coordinación y difusión de contenidos tanto en la web de EQUA, como en el facebook del proyecto Diverze, “Curso Diverze”.

INVESTIGACIÓN

Mantenemos la coordinación con el proceso de doctorado de la alumna de la UCA Laura Cepeda, doctoranda de la Universidad de Cádiz, tutorizada por la profesora de la Facultad de CC. de la Educación, Mayka García, que está investigando la metodología e impacto del Proceso Diverze a todos los niveles, a través de las voces de sus participantes. Mediante convenio con la Universidad de Cádiz.

RESULTADOS CUANTITATIVOS

ACTIVIDAD	PARTICIPANTES MUJERES	PARTICIPANTES HOMBRES	TOTAL
Laboratorio Diverze I	13	9	22
Laboratorio Diverze II	13	9	22
Jornada Palestina	17	8	25
Jornada Flotilla de la Libertad	8	7	15
Seminario Diverze 17/18	13	3	16
Seminario Diverze 18/19	10	4	14
Jornadas Diversidad e Inclusión Social	29	5	34
Curso Reconstruyendo Coreografías	23	9	32
TOTAL PERSONAS	126	54	180

DINAMIZACIÓN COMUNITARIA (DSC)

El programa de Dinamización Comunitaria se crea el año 2015 como un espacio concreto de trabajo para dinamizar y promover acciones relacionadas con los barrios, barriadas y territorios desfavorecidos en la Bahía chica de Cádiz (Cádiz, San Fernando, y Puerto Real).

En este programa, promovemos acciones conjuntas relacionadas con el desarrollo de la participación ciudadana, la generación de redes entre la ciudadanía, tejido asociativo y/o administración pública y la articulación de procesos comunitarios que fomenten el empoderamiento y la articulación de procesos de transformación social.

Las principales líneas de actuación que hemos desarrollado este año, han sido:

PROCESO DE DINAMIZACIÓN DE BARRIOS

A lo largo del 2018, hemos desarrollado, junto al Grupo Motor de personas voluntarias de EQUA, un proceso de recopilación de historias de vida de mujeres mayores de los barrios más desfavorecidos del extramuros de Cádiz, de investigación histórica sobre esos barrios y de documentación sobre dinamización comunitaria, desarrollo territorial y participación de la mujer en los procesos de organización, desarrollo y lucha de los barrios.

Fruto de todo este trabajo, y con la colaboración de numerosas personas y organizaciones sociales de todos estos barrios, fuimos confeccionando y dando forma a lo que después convertimos en el libro **“Mujeres de nuestros barrios. Historias de vida y lucha”**, que publicamos y presentamos públicamente a finales de año.

Destacar la colaboración, en todo este proceso, de personas como *José María Manjavaca* (Catedrático de la Universidad de Córdoba, antropólogo y coordinador del Grupo de Investigación “Etnocórdoba”) o *Rosa Vázquez* (Profesora de la Universidad de Cádiz y coordinadora del Máster de Igualdad de Género), que prologaron este libro, o de organizaciones sociales como Amigas al Sur, Madres del Parque o Arrabal de Puntales.

Este libro se presentó públicamente en dos ocasiones, con dos actos muy diferentes, donde, además, se repartieron 165 ejemplares a las personas asistentes.



- El primer acto tuvo lugar en el Club Náutico Alcázar de Puntales, el día 19 de noviembre, con la presentación por parte del alcalde de Cádiz y la participación de las/os dos prologuistas, de las ocho mujeres que protagonizan el libro a través de sus historias de vida, de dos representantes del Grupo Motor de voluntarias/os y de una mediadora comunitaria de EQUA. A este acto asistieron unas 130 personas.
- El segundo acto tuvo un carácter más familiar. Fue organizado a petición del Café Feminista de Cádiz en el bar “Distopía”, en el centro histórico de nuestra ciudad, el 20 de diciembre con algunas de las mujeres protagonistas del libro, una mediadora comunitaria de EQUA y varias personas del Grupo Motor. A este acto acudieron unas 35 personas.

PROCESOS DE PARTICIPACIÓN CIUDADANA

- **Coordinados por EQUA**

- Proceso de elaboración participativa del Plan Estratégico de la empresa municipal Aguas de Cádiz. Este es un proceso que llevamos coordinando desde EQUA desde el año 2017. En 2018, organizamos y celebramos tres sesiones informativas en tres barrios diferentes de nuestra ciudad, sobre los resultados de este proceso:
 - En el barrio de la Viña, en el centro histórico de Cádiz, el día 10 de abril.
 - En el barrio de Guillén Moreno, en la sede de nuestra entidad, el 11 de abril.
 - En el barrio de Puntales, el 12 de abril.
- Coordinación del proceso participativo de elaboración del Plan Local de Intervención en Zonas Desfavorecidas para el desarrollo de la Estrategia Regional Andaluza para la Cohesión e Inclusión Social (ERACIS), de la Junta de Andalucía, en el municipio de San Fernando. A través de una licitación que saca el Ayuntamiento de San Fernando, y que se adjudica a EQUA, elaboramos el diagnóstico y el plan participativo de este municipio, organizando un plan de trabajo de planificación junto a las y los técnicas/os de las distintas áreas del Ayuntamiento implicadas en el Plan (Servicios Sociales, Vivienda, Seguridad, Empleo, Trabajo...) y de los colectivos sociales con presencia y realidad en la Barriada de la Bazán (territorio objeto de intervención).
- Coordinación del Programa “Las (in)visibles... las voces silenciadas” de la Escuela de Hostelería de Cádiz. A través de un convenio de colaboración con esta institución, organizamos y coordinamos este programa con tres encuentros de las y los alumnas/os de esta Escuela, y diversos colectivos de mujeres con los que venimos trabajando en EQUA desde hace distintos niveles de tiempo. De esta manera, organizamos junto a estas organizaciones, tres talleres que después impartieron en la Escuela a lo largo de tres días diferentes.
 - El primer taller lo impartimos junto al colectivo *Amigas al Sur*, del Cerro del Moro, el día 12 de abril. Amigas al Sur es un proyecto de cocina solidaria, a través del cual, un grupo de mujeres voluntarias de este barrio, cocinan y entregan comida a 130 personas diariamente. Este taller pretendía mostrar un

ejemplo a los y las alumnas de la Escuela de Hostelería de cómo utilizar la cocina en un proyecto solidario y comunitario.

- El segundo, junto a la *Asociación de Recreación Histórica Arrabal de Puntales*, el día 19 de abril. Este taller trató sobre las distintas recetas de cocina que se cocinaban en los barrios populares de Cádiz entre el siglo XIX y principios del siglo XX, y la manera que tenían las mujeres de sacar adelante sus familias con escasísimos recursos y mucha imaginación, logrando platos que hoy se sirven en los mejores restaurantes de Cádiz.
- El último, junto a la *Asociación Amazonas*, el día 26 de abril. Amazonas es una entidad de personas migrantes que lleva funcionando varios años en Cádiz. Este taller trató sobre distintas recetas del mundo y el papel de la mujer en la transmisión de estos conocimientos culinarios, y el papel de la cocina en la transmisión de los valores y las diferentes culturas.



- **EQUA como participante**

- Participación, como miembros del Grupo Motor de Extramuros, en el Plan Local de Salud de Cádiz. EQUA lleva participando, desde comienzos de 2018, en el Plan de Salud de Cádiz, un proceso participativo impulsado desde el Ayuntamiento de Cádiz en

estrecha colaboración con la Marea Blanca, que se circunscribió durante 2017 al Barrio de la Viña de Cádiz, y que a partir de 2018 decidió abrir este proceso al conjunto de nuestra ciudad. Es en este momento donde empezamos a participar como EQUA.

De esta manera, EQUA participa en enero en las jornadas de trabajo que se convocaron para la creación de los tres Grupos Motores que coordinarán la actividad de la Red de Acción Local de Salud en las tres zonas en las que se ha dividido la ciudad de Cádiz, quedando EQUA en la zona de Extramuros – Bahía. Desde entonces, EQUA ha participado en las reuniones de esta Mesa. Además, también participamos en la “Jornada de Salud Extramuros Bahía”, el 1 de octubre.

- [Participación en el proceso participativo de elaboración del Plan Local de Intervención en Zonas Desfavorecidas para el desarrollo de la Estrategia Regional Andaluza para la Cohesión e Inclusión Social \(ERACIS\), de la Junta de Andalucía, en Cádiz.](#) A lo largo del 2018, hemos venido participando en este proceso, coordinado por la delegación de Servicios Sociales del Ayuntamiento de Cádiz, junto al tejido asociativo y vecinal que interviene en los barrios objeto de este Plan.
- [Participación en el Encuentro “Tejiendo Ciudadanía”, organizado por el Foro de Participación Ciudadana de Cádiz.](#) EQUA lleva participando en los distintos encuentros de este Foro desde que comenzó a convocarse por el Ayuntamiento de Cádiz en Diciembre de 2016. Los días 12 y 13 de enero de 2018, participamos en esta jornada, que tuvo lugar en la Casa de Iberoamérica con la colaboración del Ayuntamiento de Cádiz. Este encuentro tuvo como objetivos y debatir el momento presente y los retos de futuro para la participación ciudadana, la independencia del tejido asociativo, la coordinación y cooperación entre las diversas entidades y las relaciones con los poderes públicos.
- [Participación en las Jornadas “Voces detrás de los datos. Repensar el Fracaso Escolar y el Abandono Educativo temprano en contextos democráticos e inclusivos”, organizadas por la Universidad de Cádiz.](#) EQUA participa a través de una exposición en la Mesa redonda: “Acciones en espacios comunitarios”, presentada por una de las mediadoras comunitarias de la entidad, el día 25 de junio en la Facultad de CC. de la Educación de la Universidad de Cádiz.

PARTICIPACIÓN EN PROYECTOS EUROPEOS

- ***Mobility Taster for Inclusion Organisations.*** Curso de Formación Internacional organizado por la plataforma SALTO – YOUTH del Programa Erasmus Plus de la Comisión Europea. En esta formación participa una persona voluntaria del Grupo Motor de EQUA, los días 28 de enero al 3 de febrero, en Budapest, Hungría. El objetivo de esta formación consistía en mostrar las oportunidades que presenta el Programa Erasmus Plus para el trabajo con jóvenes en situaciones de exclusión.
- ***PEOPLE FIRST. Communicating Human Rights in the Migration Era.*** Curso de formación internacional del Programa Erasmus Plus de la Comisión Europea coordinado por nuestra organización social Associazione Lunaria. Se trata de un proyecto enfocado a la comunicación social de los derechos humanos de las personas migrantes y/o refugiadas, así como el derecho

universal a la ciudadanía. En esta formación participan dos personas del Grupo Motor junto a una mediadora social de EQUA, los días 16 a 24 de enero.



DIFUSIÓN

- Entrevista en el programa de radio “Cádiz en la Onda” de Onda Cero, el día 16 de noviembre, con el objetivo de dar a conocer y difundir la presentación que hicimos del libro “Mujeres de nuestros barrios. Historias de Vida y Lucha”. A esta entrevista acudieron una de las protagonistas del libro, un miembro del Grupo Motor y una mediadora comunitaria de EQUA.
- Entrevista en el programa de televisión “El mirador social” de Onda Cádiz, el día 15 de noviembre. Acudieron una de las protagonistas del libro, una representante del Grupo Motor y un mediador comunitario de EQUA.

ÁMBITO DE COOPERACIÓN INTERNACIONAL (CI)

La Asociación EQUA lleva participando en diversos tipos de proyectos de cooperación internacional desde el año 2015, siempre de la mano de organizaciones colaboradoras. A lo largo de estos años, hemos venido desarrollando diversas acciones en países de América Latina, ganando de esta manera experiencia y generando una red de organizaciones locales con las que poder dar continuidad a nuestro trabajo de desarrollo en estos países.

A partir de 2018, EQUA decidió emprender proyectos de cooperación internacional de manera autónoma, aunque acompañada por otras organizaciones colaboradoras, siguiendo nuestro estilo de trabajo en red.

Las actuaciones que hemos desarrollado este 2018 en el ámbito de Cooperación Internacional al Desarrollo han sido:

- **Diplomado/a de Inserción Laboral de Personas con Discapacidad**, impartido en la ciudad de Santo Domingo (República Dominicana) del 20 de abril al 12 de mayo de 2018, dirigido a personal del Servicio Nacional de Empleo (SENAE) y del Instituto Nacional de Formación Técnico/a Profesional (INFOTEP) del Ministerio de Trabajo, responsables del área de Recursos Humanos del tejido empresarial dominicano, así como al personal perteneciente a las entidades pertenecientes a La Red Iberoamericana de Entidades de Personas con Discapacidad Física, que fue la organización que nos contrató.



- **Diagnóstico sobre la violencia de género hacia las mujeres con discapacidad en República Dominicana.** Proyecto presentado a la convocatoria de subvenciones de cooperación internacional del Ayuntamiento de Cádiz, con la colaboración de la contraparte local *Círculo de Mujeres con Discapacidad (CIMUDIS)* de la República Dominicana, y la colaboración técnica de Confederación Española de Personas con Discapacidad Física y Orgánica (COCEMFE).

A través de este proyecto, CIMUDIS coordinó la elaboración del “*Diagnóstico Participativo sobre Violencia de Género hacia mujeres con discapacidad en República Dominicana*” en el que

participaron 200 mujeres con discapacidad, además de 21 personas de 12 organizaciones e instituciones clave en el sector.

Este Diagnóstico se presentó públicamente en República Dominicana a través de un acto público que se celebró en la sede del Programa de Naciones Unidas para el Desarrollo (PNUD) en Santo Domingo, el día 14 de diciembre. Este acto fue conducido por personas miembro de la Junta Directiva de CIMUDIS, y a él acudieron unas 50 personas, además de medios de comunicación y personal propio del PNUD.

Además, el Diagnóstico se presentó, de manera más cercana, a diversos colectivos e instituciones a lo largo de los siguientes días. De esta manera, el sábado 15 de diciembre se presentó en la sede de la Asociación Dominicana de Rehabilitación (ADR), además de presentarse, en los días consiguientes (y a partir de enero de 2019) en la sede de distintas organizaciones clave, como la Agencia Estadounidense de Ayuda al Desarrollo (USAID), Colectivo Mujer y Salud, Ministerio de la Mujer, Policía Nacional, Fiscalía Nacional, Defensa Nacional, Consejo Nacional de Discapacidad (CONADIS), Dirección de Familia, Niñez, Adolescencia y Género del Consejo del Poder Judicial, etc.

Por último, señalar que, gracias al trabajo de incidencia política que las mujeres de CIMUDIS están haciendo, a través del diagnóstico, han logrado firmar dos convenios de colaboración de suma importancia con dos instituciones públicas dominicanas: el Ministerio de la Mujer, que se ha comprometido a editar, publicar y difundir el diagnóstico de manera masiva por todo el país, y con la Procuraduría General del Estado, para garantizar la accesibilidad de todas las sedes judiciales (especialmente aquellas que se encargan de casos de violencia de género), para eliminar las barreras de accesibilidad para las mujeres con discapacidad.

El diagnóstico se presentó en España de manera conjunta, por el CIMUDIS y la Asociación EQUA, en el I Congreso Internacional Discapacidad y Derechos Humanos, que organizamos desde nuestra entidad, en colaboración con la Universidad de Cádiz, en marzo de 2019, además de estar colgado y difundido en nuestra web y redes sociales.



- **Contribuir al acceso de las personas con discapacidad al turismo accesible en Ecuador.** Proyecto presentado a la convocatoria de subvenciones de cooperación internacional de la Diputación de Cádiz, con la colaboración de la contraparte local *Federación Nacional de Ecuatorianos con Discapacidad Física (FENEDIF)* y la colaboración técnica de Confederación Española de Personas con Discapacidad Física y Orgánica (COCEMFE).

A través de este proyecto, EQUA colabora con un proyecto de mayor envergadura por el que FENEDIF está desarrollando seis proyectos de emprendimiento social y popular en tres provincias ecuatorianas (Imbabura, Esmeraldas y Manabí), vinculadas al turismo accesible e inclusivo. Y en concreto, colaboramos con la adquisición por parte de FENEDIF de una furgoneta accesible para poder dar servicio a personas con discapacidad principalmente en el ámbito del turismo accesible, aunque la furgoneta está disponible también para apoyar a personas con discapacidad en su movilización a centros educativos o de terapias, siempre que no puedan realizar este transporte con sus propios medios.

Este proyecto incluyó también una visita de estudio y formación de dos personas del equipo de EQUA a Ecuador, donde, además de visitar distintos proyectos de emprendimiento social y popular, impartimos una formación a las personas técnicas de los distintos Servicios de Inclusión Laboral (SIL) de diversas organizaciones pertenecientes a FENEDIF.



ECONOMÍA SOCIAL, SOLIDARIA, INCLUSIVA Y TRANSFORMADORA (ESSIT)

La Asociación EQUA, interviene en la economía social y solidaria desde el 2006, cuándo creamos nuestra propia empresa de inserción, Equa Inserción S.L. El año 2013 comenzamos a trabajar una línea de Emprendimiento Social, dirigido a promover la cultura emprendedora en jóvenes del territorio y el 2015 comenzamos a promover el autoempleo a través de itinerarios de acompañamiento y orientación.



A lo largo de estos 12 años hemos seguido desarrollando la intervención y actuación de EQUA Inserción S.L como empresa de economía social cuya misión es favorecer la integración laboral y social de personas con discapacidad intelectual mediante la realización de itinerarios de inserción donde se adquiere la formación y la práctica laboral necesaria para su inclusión en el mercado laboral ordinario. Además, somos socios de la Asociación Andaluza de Empresas de Inserción Socio-laboral (ANDEIS), ostentando actualmente la vicepresidencia de dicha entidad.

Junto con ello, desde la Asociación, seguimos trabajando y fortaleciendo nuestra experiencia en el fomento de emprendimiento en zonas y/o barrios con especiales necesidades sociales. Desarrollando una estrategia de intervención integral en el territorio, que busca impulsar la Economía Social y Solidaria (ESS) en la Bahía de Cádiz (Cádiz, Puerto Real y San Fernando), como modelo alternativo al tradicional, que dé respuesta y solución a las carencias socioeconómicas que presenta actualmente el territorio.

Para lo cual, hemos desarrollado diversas estrategias de intervención, las cuales consisten en el fomento de la cultura de la Economía Social y Solidaria en diversos agentes del territorio; fomento de la cultura emprendedora en la comunidad; asesoramiento personalizado, integral y apoyo técnico a personas en riesgo o situación de exclusión social con interés en iniciar una idea de negocio y/o a colectivos y asociaciones del territorio; y fomento de “Compra pública Responsable” a través de la reserva de mercado y promoción de las empresas de inserción.



El ámbito trabaja desde tres líneas: Emprendimiento enfocado al autoempleo, Economía Social enfocado en cooperativas y Emprendimiento Social enfocado al tejido asociativo.

AUTOEMPLEO

Por medio del programa Autoempleo Incorpora de la Caixa, fomentamos el autoempleo y el trabajo por cuenta propia del autónomo, particularmente de aquellas personas en situación de vulnerabilidad, contribuyendo de esta manera a la integración sociolaboral.

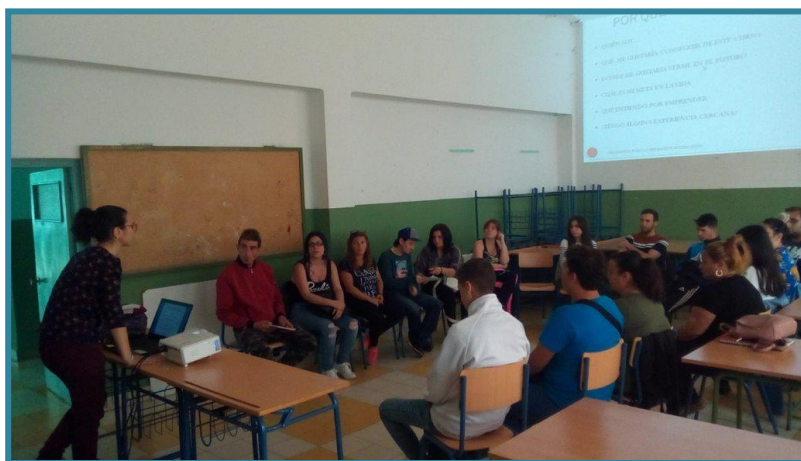
El programa Autoempleo consiste en el acompañamiento y apoyo por parte de profesionales de EQUA a las personas con el deseo de realizar un proyecto de emprendimiento, ya sean personas con carácter emprendedor o personas emprendedoras circunstanciales.

Ofrecemos mediación y acompañamiento durante todo el proceso. La metodología de trabajo se basa en la revisión de la idea o plan de negocio, evaluar su viabilidad y asesorar para que así lo sea.

También, asesoramos y analizamos en conjunto posibles vías de financiación mediante créditos sociales y los requerimientos necesarios para ello, acompañamos en la solicitud de trámites durante el primer año de vida de la empresa y los posibles inconvenientes que vayan surgiendo.

Durante el 2017 hemos enfocado nuestros esfuerzos en la Provincia de Cádiz, principalmente en Cádiz, Puerto de Santa María y Puerto Real, este año también atendimos en Jerez de la frontera, Medina Sidonia y Sevilla.

INFORME RESUMEN 2018	
Nº Empresas creadas:	27
Nº Empresas consolidadas	17
Nº Usuarios asociados a empresas creadas:	30
Nº Personas atendidas:	86
Nº Personas derivadas de entidades Incorpora:	15



Las actividades desarrolladas por las empresas creadas se sitúan en torno a los servicios Personales, Educación, Comercio especializados y Fabricación de Alimentos.

ENOMÍA SOCIAL Y SOLIDARIA (ESS)

Creemos en la relevancia de la Economía Social como un modelo económico alternativo, complementario al modelo actual. Nos hemos planteado fomentar su implementación en la provincia de Cádiz, particularmente Cádiz, Puerto Real y San Fernando.



La ESS comprende un amplio abanico de iniciativas socioeconómicas -formales e informales, individuales y colectivas- que priorizan la satisfacción de las necesidades de la población por encima del lucro.

Las entidades que conforman la ESS introducen en la sociedad principios que van más allá de las transformaciones simplemente económicas. Tienen relación con las relaciones sociales, ambientales y territoriales, y conllevan mejoras en la sostenibilidad e inclusividad de las actividades socioeconómicas desarrolladas en los territorios.

Por ello, creemos necesario visibilizar, impulsar y apoyar iniciativas de la economía social, promover la cultura emprendedora, la creación de empresas y el autoempleo. Con estos elementos se genera una estrategia de transformación social que adquiere un rol importante de cara a revertir la actual situación socioeconómica de estos territorios y su población. También sabemos que para que estas iniciativas tengan un impacto real debemos intervenir en la ciudadanía en general, colectivos en riesgo de exclusión social, agentes de la economía social y entidades de la administración pública.

Entendemos como Economía social cualquier proyecto o negocio que tenga impacto económico con el componente de forma de gestión democrática, participativa y con impacto social por parte de la empresa, es decir generar un impacto en el territorio que sea coherente y promueva su desarrollo social.

Durante el 2018 hemos enfocado nuestros esfuerzos a asesorar a cooperativas, organizaciones sociales y entidades sociales.



EMPRENDIMIENTO SOCIAL

Desde EQUA creemos que unir rentabilidad económica y social con clara repercusión en sus territorios de referencia, apostar por iniciativas de empleo desde una perspectiva del desarrollo comunitario y la inclusión activa son trascendentales para promover la transformación social. Para lo cual creemos de gran relevancia promover la línea de Emprendimiento Social desde la eficiencia, eficacia en la generación de recursos, servicios y por supuesto beneficio social.

Desde la Asociación EQUA hemos apostado por poner en valor de experiencias emprendedoras sociales, en especial de empresas sociales como ONG's, empresas con y sin ánimo de lucro e híbridas, promovidas por población juvenil de la Provincia de Cádiz.

Todas con potencial de generar empleo, innovación social, beneficio y a la vez apostando por un verdadero desarrollo local y con clara reinversión en las comunidades de residencia, hacia la construcción de Territorios Socialmente Responsables.



La metodología de trabajo que impartimos desde ESSIT es de atención directa, comunicación continua y directa mediante TIC's, promovemos el Trabajo en Red, la generación de líneas de cooperación, desde el asesoramiento y acompañamiento de profesionales de EQUA junto a la aplicación de nuevas metodologías de trabajo con proyectos de emprendimiento social, desde el Empleo con Apoyo, Job Coaching y el Método Lean Canvas.

FORMACION EXTERNA Y/O COLABORATIVA

Junto con las líneas de trabajo, el ámbito ha desarrollado diversas acciones enfocadas a sensibilizar y promover la economía Social, entre ellas:

- **Taller sobre recursos europeos.** Celebrado el 13 de diciembre en colaboración con la Universidad de Cádiz (a través del Ciclo Miradas con Lupa de Acción Social y Solidaria), y con la participación de Nunzio Soricaro, experto europeo en programas europeos. Con el objetivo de **Impulsar la Economía Social y Solidaria en la bahía de Cádiz** (Cádiz, Puerto Real y San Fernando), mediante jornadas que nos permitan introducir, normalizar y profundizar en nociones, iniciativas y experiencias a nivel local, nacional e internacional, dirigido particularmente a la



población universitaria, tejido asociativo y a los técnicos de los territorios.

- **Participación en la semana Global del Emprendimiento de la Universidad de Cádiz.** Como ponentes en el seminario “Implantación de Reservas de mercado y Clausulas sociales para el desarrollo local Inclusivo”, celebrada el día 20 de noviembre de 2018 en el campus de Jerez.
- **SEMINARIO La Economía Social y Solidaria: Una alternativa económica y laboral, Escuela de Solidaridad UCA.** Celebrado de manera simultánea en Campus de Puerto real y Algeciras entre los días durante el mes de abril, de manera colaborativa entre Autonomía Sur, Coop58 y EQUA.

PARTICIPACIÓN EN PROYECTOS EUROPEOS

- **Training YESS – Young Entrepreneurs in Social Sector.** Proyecto coordinado por la Asociación CONCORDIA, de Francia que tuvo por objetivo desarrollar las habilidades y competencias de los jóvenes para inspirar para iniciar una empresa social que supere el desempleo juvenil, la exclusión económica y, a su vez, responda a fines sociales y solidarios.
 - Formación internacional para personas jóvenes en el sector social, organizado por que tuvo lugar en Saint pons de Tomieres, entre los días, 6 y 15 de junio 2018.
 - El equipo de Participó de la formación a la vez que impartió un modulo sobre emprendimiento social y solidario, con impacto e intervención en personas en situación o riesgo de exclusión social.



ECONOMÍA SOCIAL Y SOLIDARIA

RESULTADOS 2018

Durante el año 2018 hemos avanzado en establecer y definir una metodología de trabajo transversal a nuestras distintas líneas de acción, con la intención de poder transferir el proceso metodológico de acompañamiento, trabajo directo y personalizado con las personas en los procesos de desarrollo de proyectos emprendimientos del tipo autónomo, empresas sociales y entidades sociales, desde la idea de proyecto, desde que se monta hasta que se hace la inversión.

Para lo cual hemos promovido mediante talleres de difusión en universidad de Cádiz, ayuntamientos y otras entidades de la provincia, de esta manera formar redes con entidades privadas y públicas que puedan servir como aliados estratégicos a los diferentes ámbitos de desarrollo de EQUA. A su vez contamos con importantes socios colaboradores, hasta ahora hemos establecido convenios con el ayuntamiento de Cádiz, con la asociación de cooperativas (FAECTA), con Puerto Real, coop57, hemos ido creando una red de entidades de apoyo que nos permite dar sentido al área.

PROYECCIONES

Seguir avanzando en la consolidación de la metodología de trabajo del ámbito de Economía social y solidaria, de esta manera ofrecer como herramienta metodológica que permita sistematizar los distintos procesos que desarrollamos, establecer en que consiste, darle pensamiento ideológico, introducir conceptos de barrio y como aporte a la transformación.

Así también, nos interesa seguir avanzando en la consolidación de equipo y de las intersecciones con el resto de los ámbitos en EQUA, de esta manera potenciar el trabajo en equipo y sinergias.

Seguir extendiendo nuestras redes tanto de aliados o colaboradores estratégicos como en los territorios de actuación en Cádiz, San Fernando, Puerto Real, Puerto de Santa María y Jerez de la Frontera.

Seguir potenciando el tejido asociativo desde Economía social y solidaria y fomentar la reserva de mercado y clausuras sociales.

RESULTADOS CUANTITATIVOS

	Nº beneficiarios		
	mujeres	hombres	
Formaciones	57	23	80
Autoempleo	51	36	87
total	108	59	167

Recursos Humanos:

- **18 profesionales. 13 mujeres y 5 hombres.**
- (Gasto medio mensual personal. Bruto + seguridad social empresa = 24.400 euros/mes).
- Personal con titulaciones en ramas sociales y económicas (Psicólogas, Psicopedagogas, Sociólogas, Economistas, Maestras de Educación Especial, Filóloga y Técnica de Integración Social).
- Especializadas en trabajar con personas con diversidad funcional y colectivos en situación o riesgo de exclusión social.
- Experiencia de años en proyectos de inserción socio - comunitaria.
- Equa tiene participación mayoritaria en la Empresa de Inserción Equa Inserción S.L., donde actualmente hay 6 personas trabajando, 3 hombres con discapacidad intelectual (dos en servicios de limpieza a terceros) y una en servicios administrativos) y 3 sin discapacidad (una tutora laboral y dos mujeres en servicio de limpieza a terceros).
- Voluntariado: cada año acogemos a personas voluntarias en diferentes programas, a través del Voluntariado de la UCA, Servicio de Voluntariado Europeo (SVE) y Voluntariado propio. 6 voluntarias en 2018.
- Prácticas: acogemos cada año a personas en prácticas desde diferentes titulaciones universitarias, masters, y formación profesional (Prácticum I y II de Psicología, Master de Estudios de Género, Master de Economía y Desarrollo Territorial, Formación Profesional de Grado Superior de Integración Social, y de Comunicación, etc.)

Formación Interna:

La formación continua del equipo de profesionales de EQUA es imprescindible, por eso apostamos por llevar a cabo un Plan de Planificación y Evaluación de formación interna, dentro de nuestro sistema de calidad, respondiendo así a las necesidades tanto de la plantilla de trabajadoras y trabajadores como de los programas que gestionamos. En 2018 se ha participado en las siguientes acciones de formación continuada:

- **Formación para el manejo de office 365** (2 horas) Celebrado en mayo de 2018.
- **La economía social ante problemas contemporáneo (25 horas)**. Celebrado en julio de 2018.
- **Sesión Formativa On-line sobre la herramienta Emplea + de la Fundación Accenture** (5,5 horas). Celebrado en julio de 2018.
- **Prevención de riesgos laborales (1 hora)**. 3 formaciones especializadas para diferentes puestos de trabajo. Celebrados en septiembre, noviembre y diciembre de 2018.
- **Formación específica en Protección de Datos** (2 horas) Celebrado en septiembre de 2018.
- **Formación en Gestión Estratégica de Proyectos Europeo (15 horas)**. Celebrado en noviembre de 2018.

Recursos materiales y otros:

- Instalaciones Colegio Público Carmen Jiménez (cedidas por Consejería de Educación de la Junta de Andalucía).
- Equipamiento informático. Redes internet. Red informática interna.

Sistemas de gestión integradas:

- **Implantado Sistema de Gestión de Calidad ISO 9001.**

En 2018 EQUA ha obtenido el certificado de calidad ISO 9001: 2015 en los siguientes alcances:

- la Inserción Sociolaboral de personas en riesgo de exclusión social, y
- la Formación para el Empleo subvencionada no reglada.

- **Implantación de Plan de Igualdad de género de EQUA**

Uno de los retos recientes de la asociación EQUA ha sido el de establecer un Plan de Igualdad de Género propio partiendo de la realidad existente, cuyas medidas implican que en todos los procesos tanto de organización de la entidad como del desarrollo de los programas y relación con el exterior, se tenga en cuenta la perspectiva de género, desarrollando una serie de medidas adaptadas al estudio realizado en la entidad. <https://asociacionequa.org/2019/04/24/equa-presenta-su-plan-de-igualdad-de-oportunidades-para-mujeres-y-hombres-2018-2020/>

Áreas de trabajo:

- Atención y promoción de personas con diversidad funcional y sus familias.
- Inserción socio laboral de personas en riesgos de exclusión social.
- Formación para el empleo.
- Fomento de la economía social y el emprendimiento individual y colectivo.
- Dinamización comunitaria y social.
- Gestión económica, subvenciones y licitaciones.
- Cooperación internacional para el desarrollo.
- Proyectos Europeos.

Experiencia en gestión de proyectos:

- Proyectos de dinamización socio comunitaria en zonas desfavorecidas financiada con cargo al 0,7% IRPF - 4 años.
- Proyectos de fomento de la autonomía personal y fomento de la inserción laboral de personas con discapacidad intelectual. 18 años, financiados por administraciones locales y autonómicas y por entidades privadas.
- Proyectos del Programa Europeo Erasmus plus. Quince años como entidad promotora.

Participación en redes:

- Asociación Española de Empleo con Apoyo (AESE), actualmente ostentamos la secretaría en la Junta Directiva.
- Comité European de Coordination, (CEC).
- Sociedad Cooperativa de crédito Coop57.
- Asociación Andaluza de Empresas de Inserción Sociolaboral (ANDEIS), actualmente ostentando el cargo de vicepresidencia en la Junta Directiva.